

УДК 336.6:332.1
ББК 65.053
JEL F65

Разработка системы диагностики финансового состояния регионов

Канашина Анастасия Игоревна, аспирант 1 курса, Финансовый университет при Правительстве РФ, Москва, Россия
E-mail: nastia.kan@yandex.ru

Аннотация: Экономическая безопасность на любом уровне является на сегодняшний день актуальной темой. Однако нет нормативных документов, регламентирующих методы оценки уровня финансовой безопасности как подсистемы экономической безопасности на уровне региона. В данной статье разрабатывается авторская методика диагностики уровня финансовой безопасности региона. Данная оценка позволяет сделать вывод об уровне развитости финансовой системы области и выявить возможные угрозы.

Ключевые слова: диагностика, финансовая безопасность, уровень риска, пороговые значения, финансовая независимость.

Development diagnosing system for the financial condition of regions

Anastasia I. Kanashina, 1st year graduate student, Financial University under the Government of the Russian Federation, Moscow, Russia
E-mail: nastia.kan@yandex.ru

Abstract: Economic security at any level is an important topic today. However, there are no regulatory documents regulating methods for assessing the level of financial security as a subsystem of economic security at the regional level. This article develops the author's method for diagnosing the level of financial security in the region. This assessment allows us to conclude on the level of development of the financial system of the region and identify possible threats.

Keywords: diagnostics, financial security, risk level, threshold values, financial independence.

Финансовая безопасность региона — самостоятельность региона или его автономия в финансовой политике, которая в первую очередь проявляется в осуществлении контроля над ресурсами региона и определяется возможностями наиболее полно использовать конкурентные преимущества региона. В настоящий момент нет общеустановленных методик и нормативных актов, которые регламентируют оценку данной подсистемы экономической безопасности на любом уровне. Особенно важным является такая диагностика на уровне региона, поскольку такой анализ позволяет предвидеть возможные угрозы и нивелировать риски.

Цель разработки системы диагностики – расчет актуальных пороговых значений для финансовой безопасности региона, а также определение интегрированного показателя риска.

Были выделены следующие показатели для оценки финансовой безопасности региона:

1. Бюджетная безопасность:

- доходы и расходы областного бюджета,
- доходы бюджета в % к ВРП,
- расходы бюджета в % к ВРП,
- доходы на душу населения к прожиточному минимуму,
- коэффициент бюджетного покрытия;

2. Налоговая безопасность:

- коэффициент налоговой независимости бюджета;
- 3. Безопасность кредитно-банковская:
 - инвестиции в основной капитал в % к ВРП,
 - отношение привлеченных банками средств в % к ВРП,
 - отношение размещенных банками средств в % к ВРП;
- 4. Безопасность финансового рынка:
 - ВРП,
 - ВРП на душу населения,
 - инфляция,
 - коэффициент финансовой независимости региона.

Стоит отметить, что большинство показателей являются относительными, то есть рассчитываются из соотношения двух и более показателей. Таким образом, в диагностике потенциально принимают участие большее количество показателей, что улучшает точность оценки. Важно в разработке диагностики учитывать временной фактор, так как экономическая и политическая ситуация в мире и в регионе меняется. Поэтому для диагностирования выбран среднесрочный интервал 3 года (2015-2017 гг.).

Кроме того, для получения более адекватных результатов использовался сравнительный анализ показателей региона с показателями других субъектов РФ. В данной работе было осуществлено сопоставление с регионами Приволжского Федерального округа. Таких регионов 14. Однако между субъектами ПФО существуют различия и диспропорции, поэтому был проведен точечный анализ по исследуемым показателям. Цель такого анализа – выявление регионов с высокими показателями развития по большинству рассматриваемых показателей. Важно провести анализ по первоначальным абсолютным величинам, а не итоговым относительным показателям. В гипотезе регионы с высокими показателями развития это недотационные регионы (Самарская область, Республика Татарстан). Задача предварительного анализа – определение регионов, находящихся в примерно одном финансовом положении, т.е. имеющих сопоставимый финансовый потенциал, и выявления более актуальных величин пороговых значений и уровней риска.

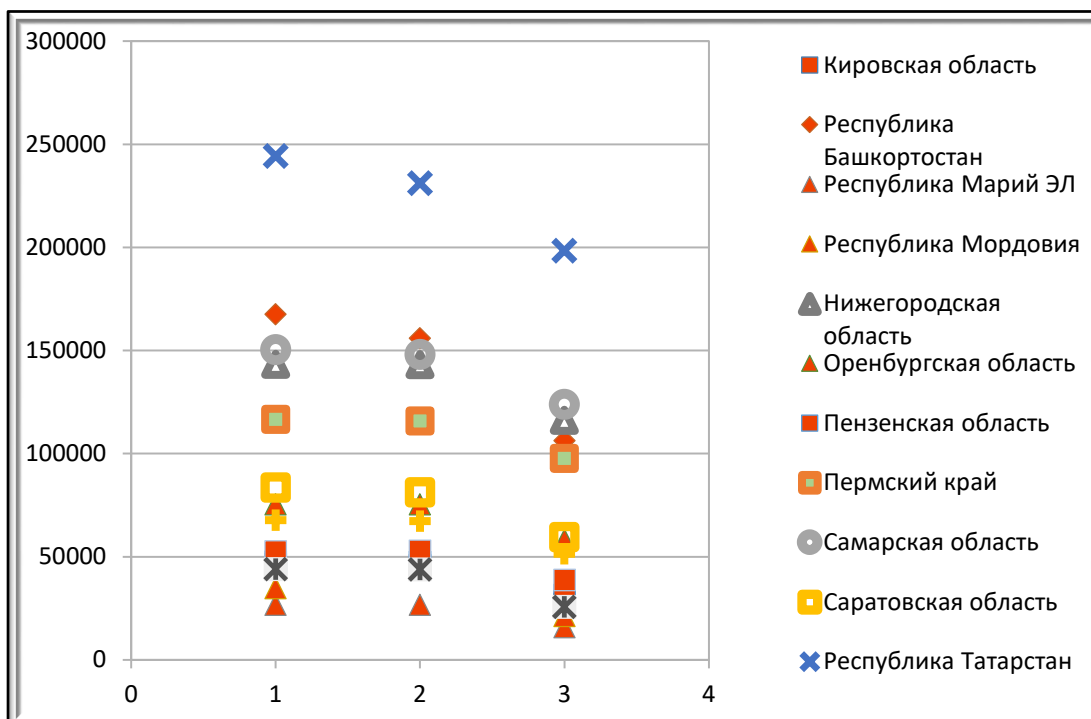


Рис. 1. Изображение регионов по абсолютным показателям финансовой безопасности

Для разделения областей на группы использована точечная диаграмма. Выделение областей происходит по показателям доходов и расходов бюджета, а также налоговых доходов, выраженных в млн. руб. По Рис. 1 видно, что есть 5 регионов, которые выделяются на общем фоне. Это предполагаемые Самарская область и Республика Татарстан, а также Республика Башкортостан, Нижегородская область и Пермский край. Таким образом, данные регионы будут являться эталонами при определении пороговых величин и расчета интегрированного показателя. Значения показателей данных регионов будут характеризовать зону высокой финансовой безопасности.

Для выделения областей с целью дальнейшего использования их в разработке системы диагностики также используется программа Statistica. Метод Варда позволяет наглядно выделить области с высокими и низкими значениями по показателям доходов, расходов и налоговых доходов бюджета, объединяя данные показатели в единый показатель по регионам (Рис. 2). Таким образом, по методу Варда регионы с высокими значениями получились Республика Башкортостан, Нижегородская область, Самарская область, Саратовская область, Удмуртская республика.

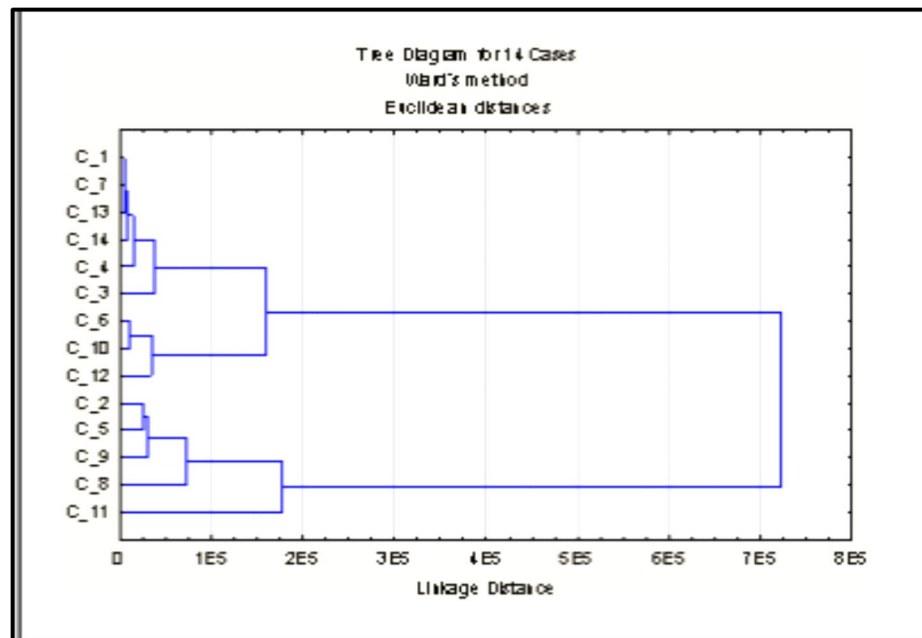


Рис. 2 — Выделение регионов по методу Варда

Используя оба метода, можно сказать, что есть области, которые совпадают по высоким показателям: Республика Башкортостан, Нижегородская область, Самарская область. Также целесообразно выделить республику Татарстан, так как она имеет самые высшие показатели по всем регионам (исходя из Рис. 1). Пермский же край по Рис. 1 также относится к регионам с высокими абсолютными показателями, но методу Варда он занимает пограничное положение. Таким образом, Пермский край можно включить в регионы с высокими показателями безопасности. Следовательно, далее рассматриваются регионы со средними и низкими показателями, по которым будет проводиться разработка системы диагностики оценки финансовой безопасности: Кировская область, республика Марий Эл, республика Мордовия, Оренбургская область, Пензенская область, Саратовская область, Удмуртская республика, Ульяновская область, Чувашская республика.

Таким образом, мы выделили 2 группы областей: с высокими и средне-низкими показателями. Основной метод для вычисления пороговых величин – расчет среднего арифметического показателей финансовой безопасности выделенных регионов.

Важно учесть фактор возможного отклонения от среднеарифметических пороговых значений. Поэтому целесообразно пороговые величины установить с отклонением от рассчитанных на 10% и 25%. 10% считается допустимым уровнем отклонения в финансовом анализе. 25% свидетельствует о максимально возможном отклонении показателей от эталонных. Пороговое значение для областей с высокими показателями является границей зоны высокой финансовой безопасности. Пороговое значение для областей со средними и низкими показателями является границей зоны катастрофического уровня финансовой безопасности (табл. 1).

Два показателя — «Доходы» и «Расходы» в % к ВРП исключены из разработки дальнейшей системы диагностики, так как значения по ним получились практически одинаковые для 2 групп регионов. Следовательно, градацию по уровням безопасности сделать невозможно по данным величинам. По показателю инфляции, граница порогового значения высшего уровня безопасности установлена из общепринятых допустимых норм на уровне 4%. Граница зоны катастрофического уровня определена на уровне регионов со средними и низкими значениями, увеличенная на допустимые отклонения в 10 и 25% соответственно.

Таблица 1. Разработанные пороговые величины показателей финансовой безопасности регионов ПФО на 2017 г.

Показатели	Отклонение на 10%		Отклонение на 25%	
	Пороговое значение катастрофического уровня безопасности	Пороговое значение высшего уровня безопасности	Пороговое значение катастрофического уровня безопасности	Пороговое значение высшего уровня безопасности
Доходы областного бюджета, млн. руб.	45228	167948,1	37690	190850,1
Расходы областного бюджета, млн. руб.	47088	169505,3	39240	192619,7
Доходы на душу населения к прожиточному минимуму, раз	2,2	3,7	1,8	4,2
Коэффициент бюджетного покрытия	0,86	1,09	0,72	1,24
Коэффициент налоговой независимости бюджета	0,6	0,87	0,5	0,99
Инвестиции в основной капитал, % к ВРП	19	26	16	29
Отношение привлеченных банками средств к ВРП, %	32,8	42	27,3	48
Отношение размещенных средств к ВРП, %	32	64	26	73
ВРП, млрд. руб.	357	1522	298	1730
ВРП на душу населения, тыс. руб.	245	447	204	508
Инфляция, %	6,5	4	7,4	4
Коэффициент финансовой независимости региона	0,62	0,91	0,51	1,03

Для расчета интегрального значения уровня финансовой безопасности региона используется метод масштабирования. То есть каждый показатель по региону переводится в нормированную шкалу от 1-100 по формуле 1:

*«Нормированный показатель» = («Значение показателя по региону» – «пороговое значения катастрофического уровня») / («пороговое значения высшего уровня» – «пороговое значение катастрофического уровня») *99+1*

(1)

Далее рассчитывается интегральный показатель финансовой безопасности субъекта. Расчет производится методом среднеарифметических величин:

«Интегральный показатель» =
= «Сумма нормированных показателей региона» /12 (2)

Максимальный интегральный показатель по региону может быть равен 100 баллов, минимальный равен 1. Таким образом, чем больше итоговый показатель, тем меньше риск необеспеченности региона и соответственно выше уровень финансовой безопасности. С этой позиции интегральный показатель характеризует уровень финансовой безопасности.

Шкала распределения по диапазонам и уровням безопасности представлена в табл. 2. Всего выделено 5 уровней безопасности: низкий, средний низкий, средний, средний высокий, высокий.

Таблица 2. Шкала масштабирования и уровней безопасности

Диапазон интегрального показателя	Уровень безопасности
1-20	Низкий
21-40	Средний низкий
41-60	Средний
61-80	Средний высокий
81-100	Высокий

Для проверки целесообразности и реальности разработанной системы диагностики перед ее применением произведена оценка финансовой безопасности Республики Татарстан (табл. 3).

Таблица 3. Оценка уровня финансовой безопасности Республики Татарстан 2017 г.

Показатели	Значения 2017 год	Масштабируемые показатели (по отклонению 10%)	Масштабируемые показатели (по отклонению 25%)
Доходы областного бюджета, млн. руб.	244268	100	100
Расходы областного бюджета, млн. руб.	231089	100	100
Доходы на душу населения к прожиточному минимуму, раз	3,9	100	88
коэффициент бюджетного покрытия	1,06	87	66
Коэффициент налоговой независимости бюджета	0,81	78	64
Инвестиции в основной капитал, % к ВРП	30	100	100
отношение привлеченных банками средств к ВРП, %	30,2	0	15
отношение размещенных средств к ВРП, %	109,6	100	100
ВРП, млрд. руб.	2114	100	100
ВРП на душу населения, тыс. руб.	544	100	100
Инфляция, %	2,2	100	100
коэффициент финансовой независимости региона	0,87	86	70
Интегрированный показатель		88	83
Уровень безопасности		Высокий	Высокий

Можно сделать вывод, что уровень финансовой безопасности Республики Татарстан имеет высокий уровень. Среди регионов ПФО Республика является одним из эталонных регионов, так как имеет наивысшие значения по многим показателям и высокий инвестиционный потенциал и

эффективность. Значит, разработанная система диагностики адекватна и показывает реальную ситуацию в финансовой системе региона.

Литература

1. «Бизнес портал Приволжского Федерального округа» [Электронный ресурс]. – Режим доступа: <http://www.ivolga.ru>.
2. Каранина Е.В. Финансовая безопасность (на уровне государства, региона, организации, личности) – Монография. – Киров: ФГБОУ ВО «ВятГУ», 2015. – 239 с.
3. Министерство финансов Кировской области [Электронный ресурс]. – Режим доступа: <http://minfin.kirov.ru/>.
4. Митяков С.Н. Экономическая безопасность регионов Приволжского федерального округа. [Электронный ресурс]. – Режим доступа: http://economyofregion.ru/Data/Issues/ER2013/September_2013/ERSeptember2013_81_91.pdf.
5. Сенчагов В.К., Иванов Е.А. Структура механизма современного мониторинга экономической безопасности России. [Электронный ресурс]. – Режим доступа: <https://docviewer.yandex.ru/view/78258389/?>

References

1. "Business portal of the Volga Federal District" [Electronic resource]. – Access mode: <http://www.ivolga.ru>.
2. Karanina E.V. Financial security (at the level of the state, region, organization, individual) – Monograph. – Kirov: FGBOU VO "VyatSU", 2015. – 239 p.
3. Ministry of Finance of the Kirov region [Electronic resource]. – Access mode: <http://minfin.kirov.ru/>.
4. Mityakov S.N. Economic security of the regions of the Volga Federal District. [Electronic resource]. – Access mode: http://economyofregion.ru/Data/Issues/ER2013/September_2013/ERSeptember2013_81_91.pdf.
5. Senchagov V.K., Ivanov E.A. The structure of the mechanism of modern monitoring of Russia's economic security. [Electronic resource]. – Access mode: <https://docviewer.yandex.ru/view/78258389/?>